

Introduction à Expression Web 2

Définitions

Expression Web 2 est l'éditeur HTML de Microsoft qui répond aux standard de W3c.

Lorsque vous démarrez le logiciel Expression Web 2, vous avez le choix de créer différents objets ou fichiers.

La création d'un site Web vous permet de créer un dossier de même nom que votre site dans lequel se trouveront tous les objets manipulés par votre site Web (page HTML, images, feuilles de styles...)

Une page Web :

Est une ressource du W3c qui a une adresse Web ou une URL (*Uniform Resource Locator*) et qui peut être consultée par des visiteurs à l'aide d'un navigateur Web.

Site Web

Est un ensemble de pages Web hyperliées entre elles et ayant une adresse Web

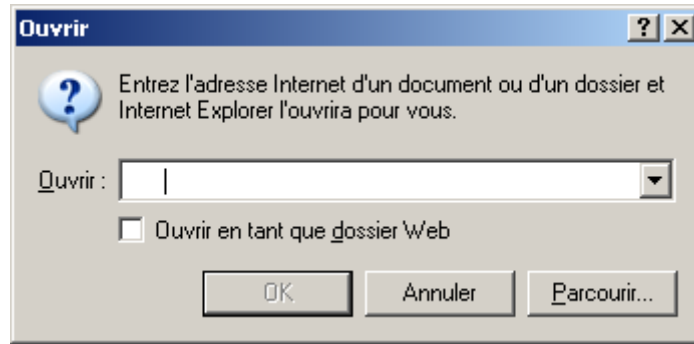
Navigateur Web

C'est un logiciel conçu pour consulter le Word Wide Web. Exemple Internet Explorer, Mozilla FireFox

Une fois que votre fichier est enregistré avec l'extension **.html** ou **.htm** vous pouvez utiliser votre navigateur pour visualiser le résultat de votre page Web, pour ce faire, vous pouvez utiliser les deux manières façons

Premières façon

- 1- Ouvrir votre navigateur Internet Explorer, Dans le menu fichier, choisir la commande Ouvrir

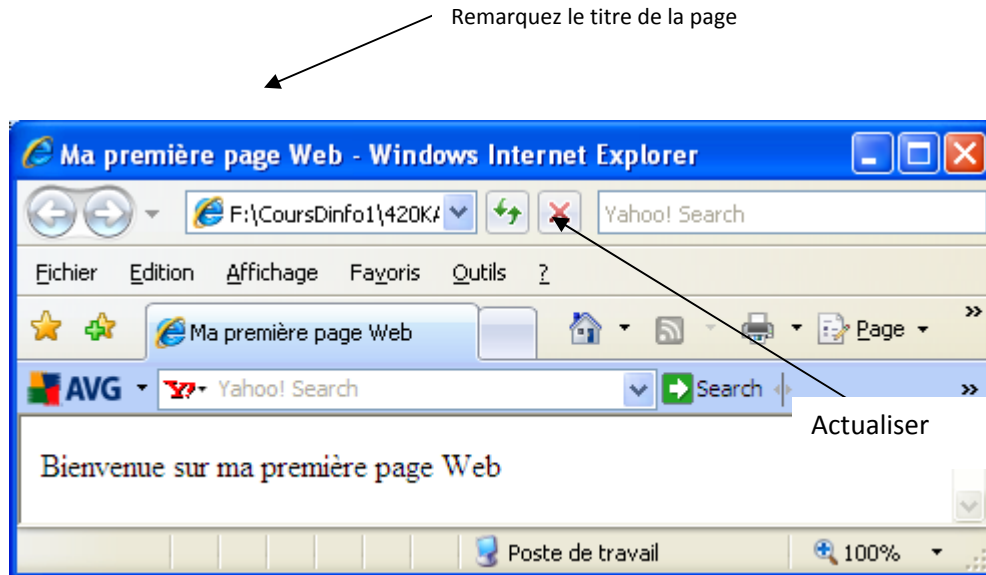


2- Choisir parcourir, puis choisissez le nom de votre page Web, puis cliquez sur OK

Deuxième façon

Double cliquer sur l'icône de votre page Web (icône Internet Explorer qui porte le nom de votre page)

Voici le résultat affiché en interprétant le code précédent

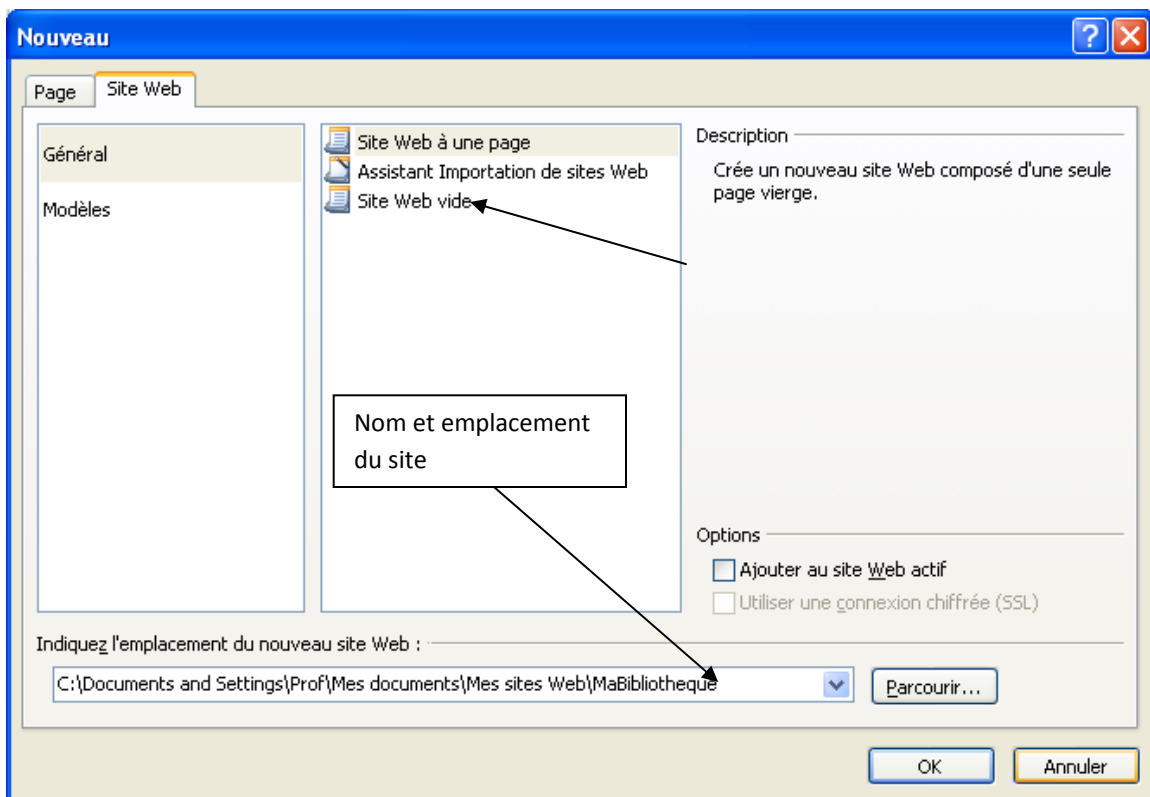


Important :

- ☞ Toutes les modifications que vous allez apporter à votre page Web doivent se faire dans votre éditeur de texte.
- ☞ A chaque modification apportée, votre page doit être enregistrée
- ☞ Si votre page est déjà ouverte avec votre navigateur, il suffit de faire Actualiser dans votre navigateur pour que les modifications s'affichent par le navigateur.
- ☞ La page d'accueil de votre site web doit toujours avoir le nom : **index.html** ou default.html

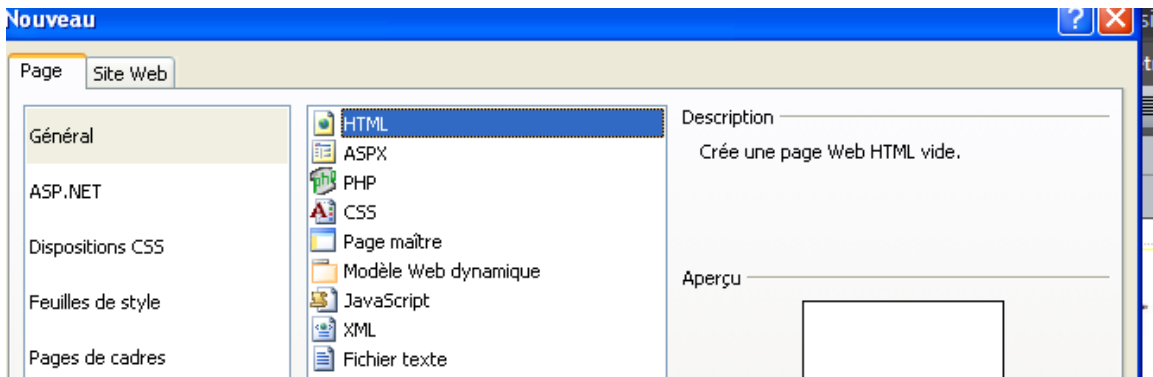
Démarrer Expression Web 2

Lorsque vous démarrez Expression Web 2, vous avez le choix de créer une page HTML simple ou un site Web. Si vous avez plus d'une page pour votre site web, il est préférable de créer un site Web dès le départ. (par le menu Fichier/nouveau/Site Web)

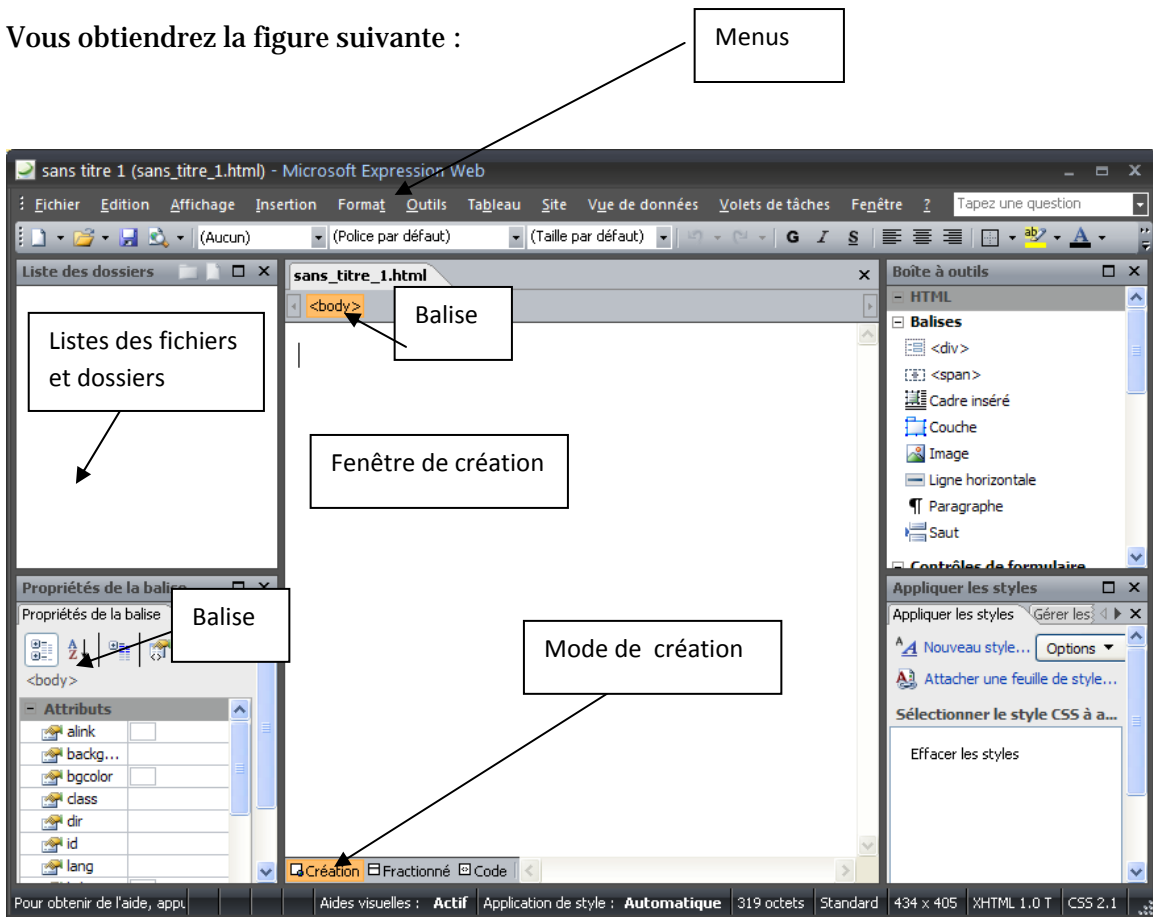


Après la création de votre site, vous pouvez commencer par créer chacune de vos pages Web

Par le menu Fichier/Nouveau/page HTML

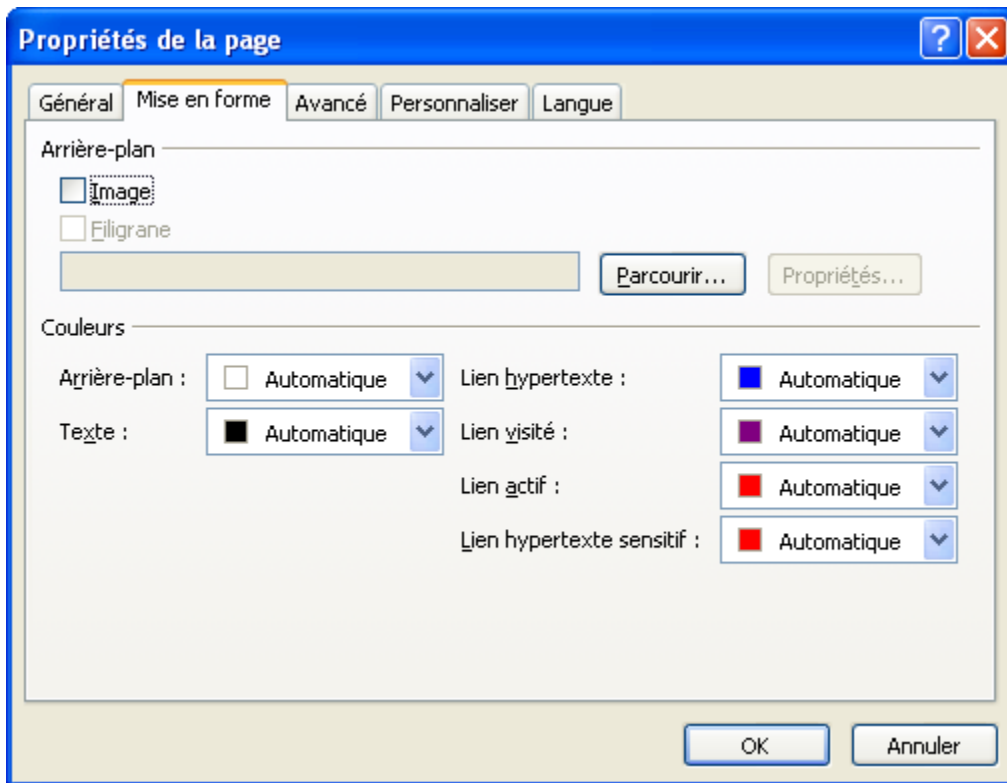


Vous obtiendrez la figure suivante :



Propriétés de la page

Par le bouton droit de la souris, cliquer propriétés de la page, puis à l'onglet **Mise en forme**, vous obtiendrez la page suivante :



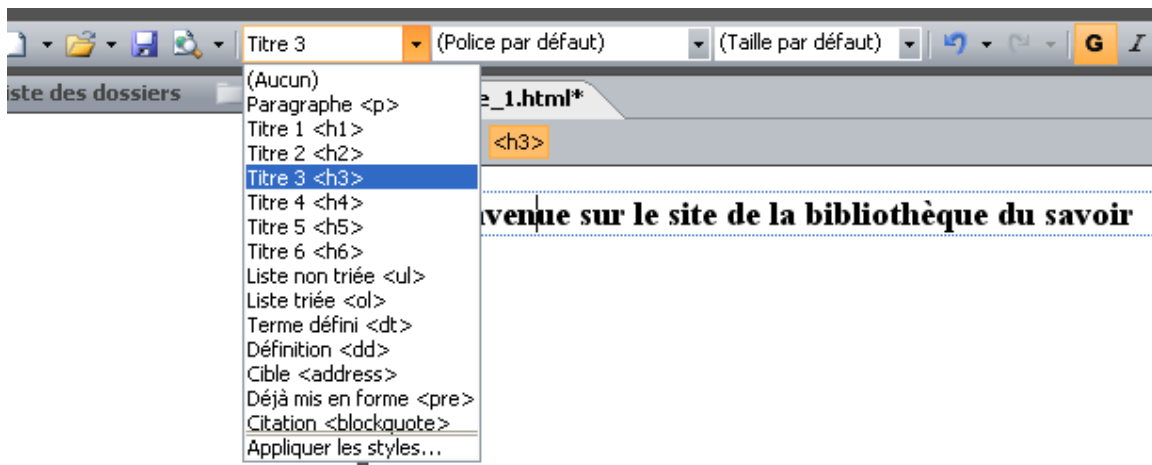
Arrière Plan, vous pouvez vous choisir une image de fond ou une couleur de fond pour toute votre page Web.

Couleur du texte, vous pouvez choisir une couleur de texte pour toute la page.

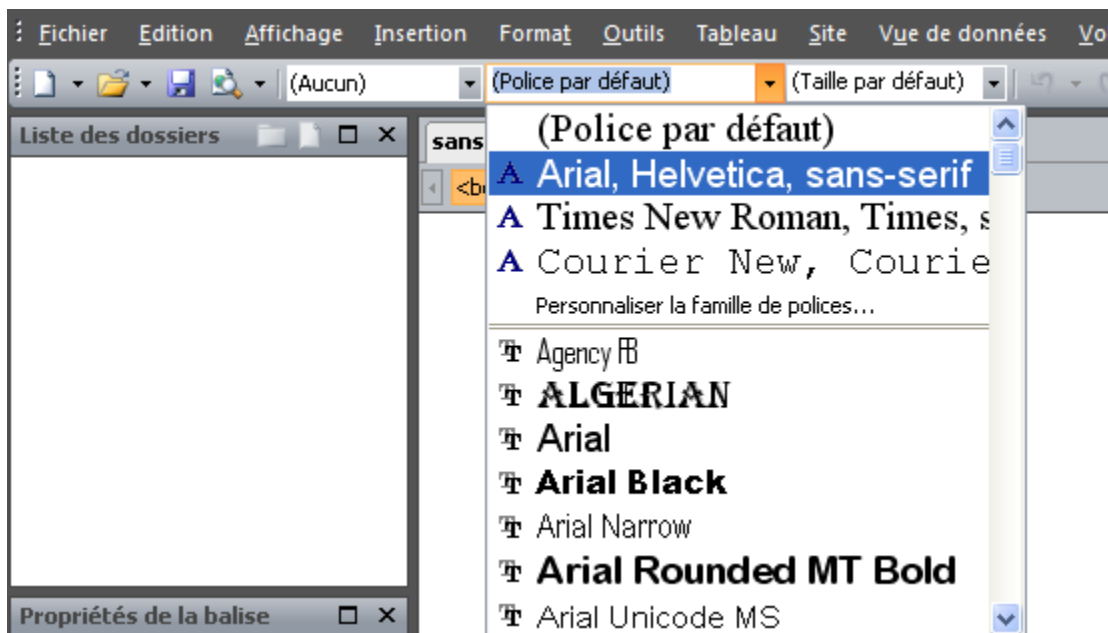
Couleur des liens : vous pouvez également choisir la couleur de vos liens.

Mise en forme du texte

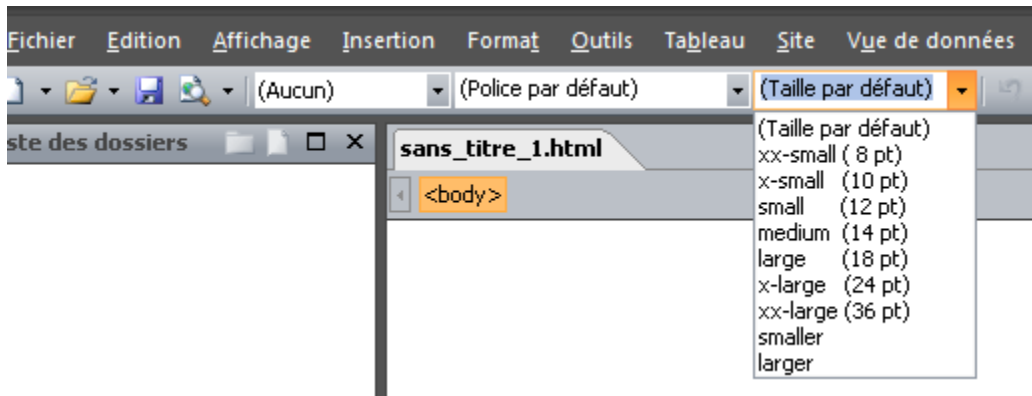
Titre h1 à h6, les listes numérotées et les listes non numérotées



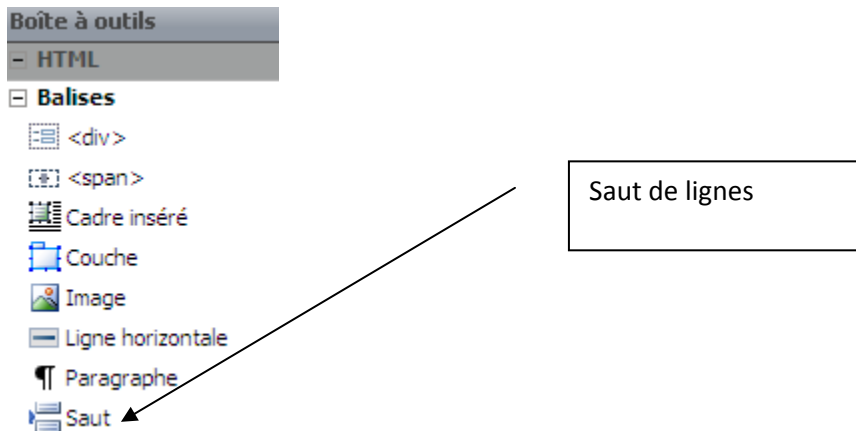
Choix de la police de caractères



Choix de la taille du caractère



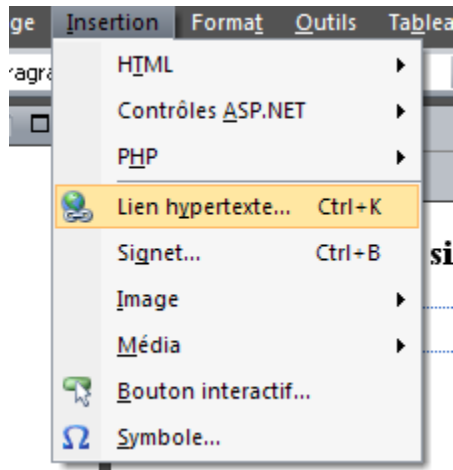
Réaliser un saut de lignes



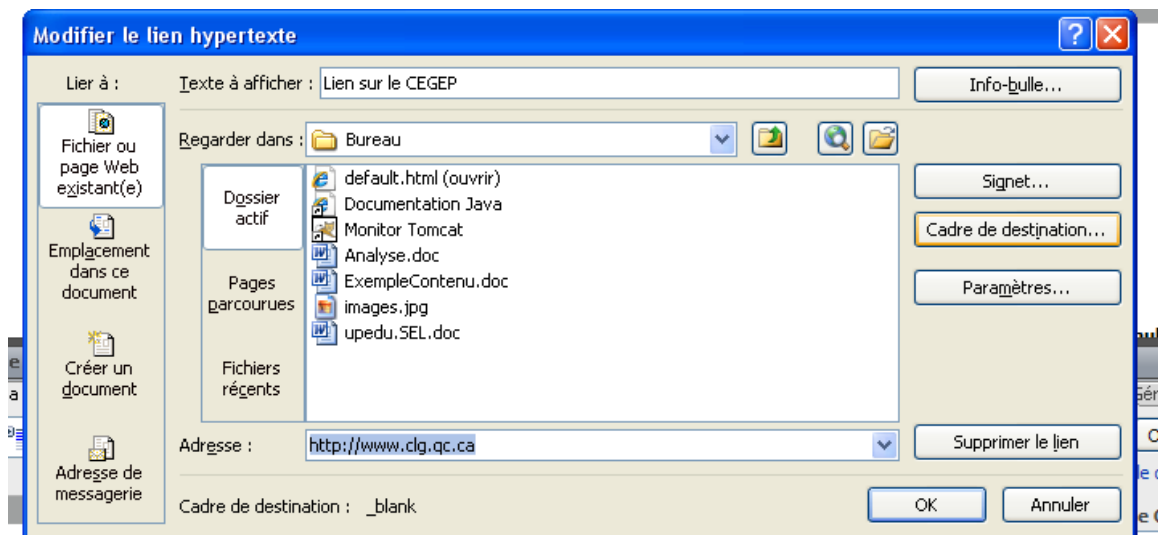
Insertion d'un lien

Lien sur un site Web

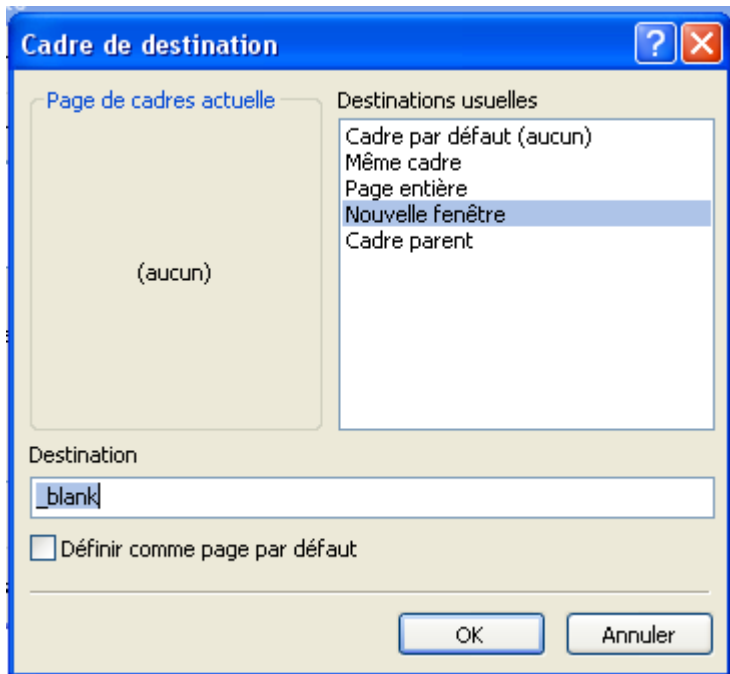
- 1- Sélectionner le texte que vous qu'il soit un lien
- 2- Par le menu insertion, choisir Lien Hypertexte



- 3- Dans la zone d'adresse, Taper l'adresse complète de votre site web (Exemple <http://www.clg.qc.ca>)



- 4- Cliquer sur le bouton «cadre de destination». Une fenêtre s'ouvre vous indiquant le cadre où vous voulez que votre site web s'affiche.

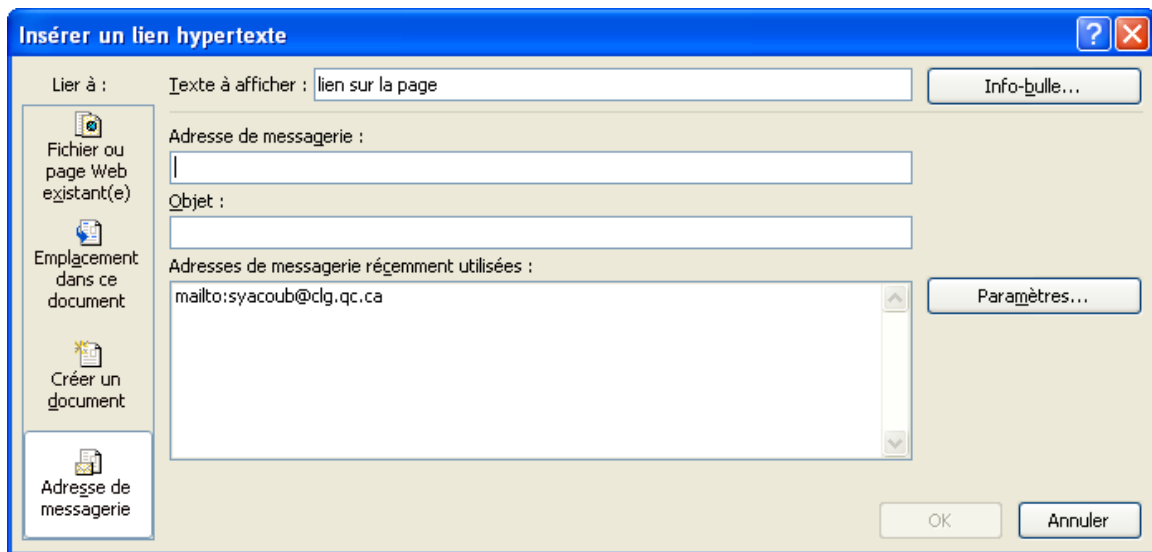


5- Dans le cas d'un site web, il faut choisir «nouvelle fenêtre»

Lien sur une adresse de courriel

- 1- Sélectionner le texte que vous voulez qu'il soit un lien
- 2- Par le menu insertion, choisir Lien Hypertexte
- 3- Dans la zone d'adresse, taper l'adresse de courriel précédée du mot réservé mailto, suivi de 2 points : exemple <mailto:syacoub@clg.qc.ca>

Vous pouvez également cliquer sur le bouton «lien de messagerie et insérer l'adresse de courriel»



Lien sur une autre page Web ou tout autre document

- 1- Sélectionner le texte que vous qu'il soit un lien
- 2- Par le menu insertion, choisir Lien Hypertexte
- 3- Choisir fichier ou page Web existante
- 4- Sélectionner la page ou le fichier que vous voulez qu'il soit en ligne.
- 5- Cliquer sur le bouton «cadre de destination». Une fenêtre s'ouvre vous indiquant le cadre où vous voulez que votre site web s'affiche.

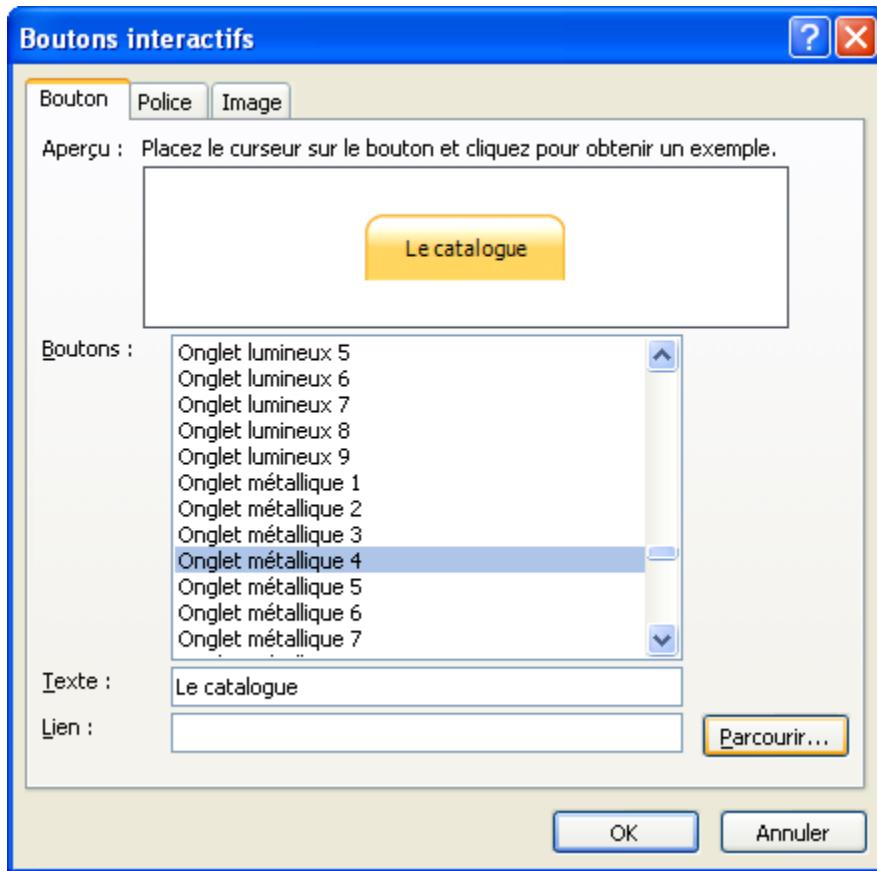
Image de lien :

Pour que votre image soit un lien,

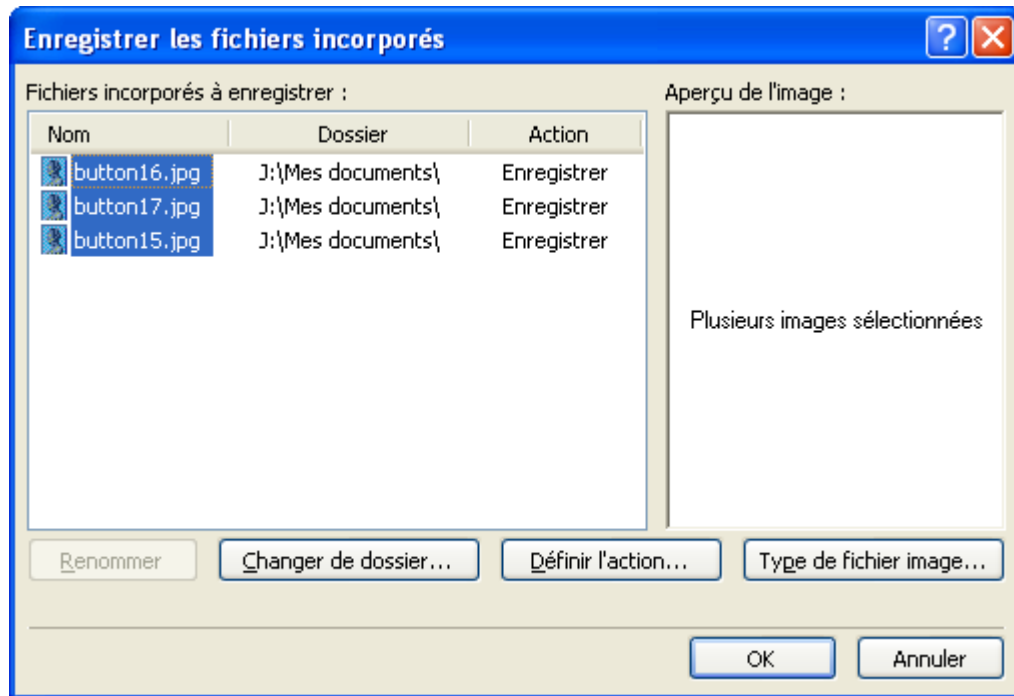
- 1- Sélectionner votre image
- 2- Suivre les étapes pour un insérer un lien (site, page ou courriel)

Utiliser des boutons interactifs comme liens :

- 1- Par le menu insertion, choisir «Bouton interactif». La fenêtre suivante s'ouvre



- 2- Par le bouton Parcourir, choisir le site sur lequel vous voulez faire un lien. Vous pouvez également choisir une page web ou une adresse de courriel.
- 3- Choisir le cadre de destination.
- 4- Lorsque vous enregistrez la page web, Expression Web 2 vous demande d'enregistrer les fichiers associés à votre bouton.



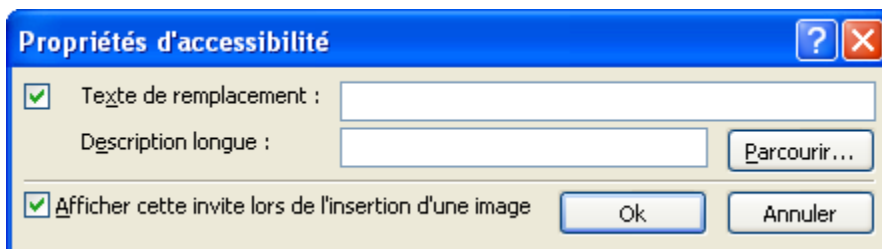
5- Cliquer sur OK

Remarquez que les fichiers correspondants aux boutons apparaissent dans la liste des fichiers et des dossiers.

Insertion d'une image

1. Par le menu insertion, choisir image, puis choisir votre image à partir d'un fichier

Dans la boîte Texte de remplacement, tapez un texte correspondant à votre image (si celle-ci ne s'affiche pas ,)



2. Puis cliquez sur OK

Remarque : vous pouvez également insérer une image en utilisant le bouton insertion d'image à partir d'un fichier. Pour cela afficher la barre d'outils «Images» (menu affichage-barre d'outils-image)



Redimensionner l'image

La taille d'une image est définie par les paramètres **height** et **width**

Propriétés de la balise	
height	170
hspace	
id	
ismap	
lang	
longdesc	
name	
src	biblio1.jpg
style	
title	
usemap	
vspace	
width	164

Pour changer la taille de l'image, il suffit de changer ces paramètres. (en pixels). Vous pouvez également donner ces paramètres en pourcentage.

Insertion de calques ou de couches

Les calques sont des objets positionnés de façon absolue dans la page, librement redimensionnables par leurs poignées, sur une portion limitée de la page. Ils sont utilisés pour la mise en forme de pages Web comme les tableaux invisibles, sauf qu'ils sont plus faciles à manipuler que les tableaux.

Les calques offrent une grande souplesse dans le placement de contenu. Il se peut toutefois que les visiteurs de votre site possédant de très anciens navigateurs ne puissent pas les visualiser.

Les calques peuvent comporter du texte, des images ou tout autre contenu à placer au sein d'un document HTML

Boîte à outils

- HTML

Balises

<div>

Cadre inséré

Couche

Image

Ligne horizontale

Paragraphe

Saut

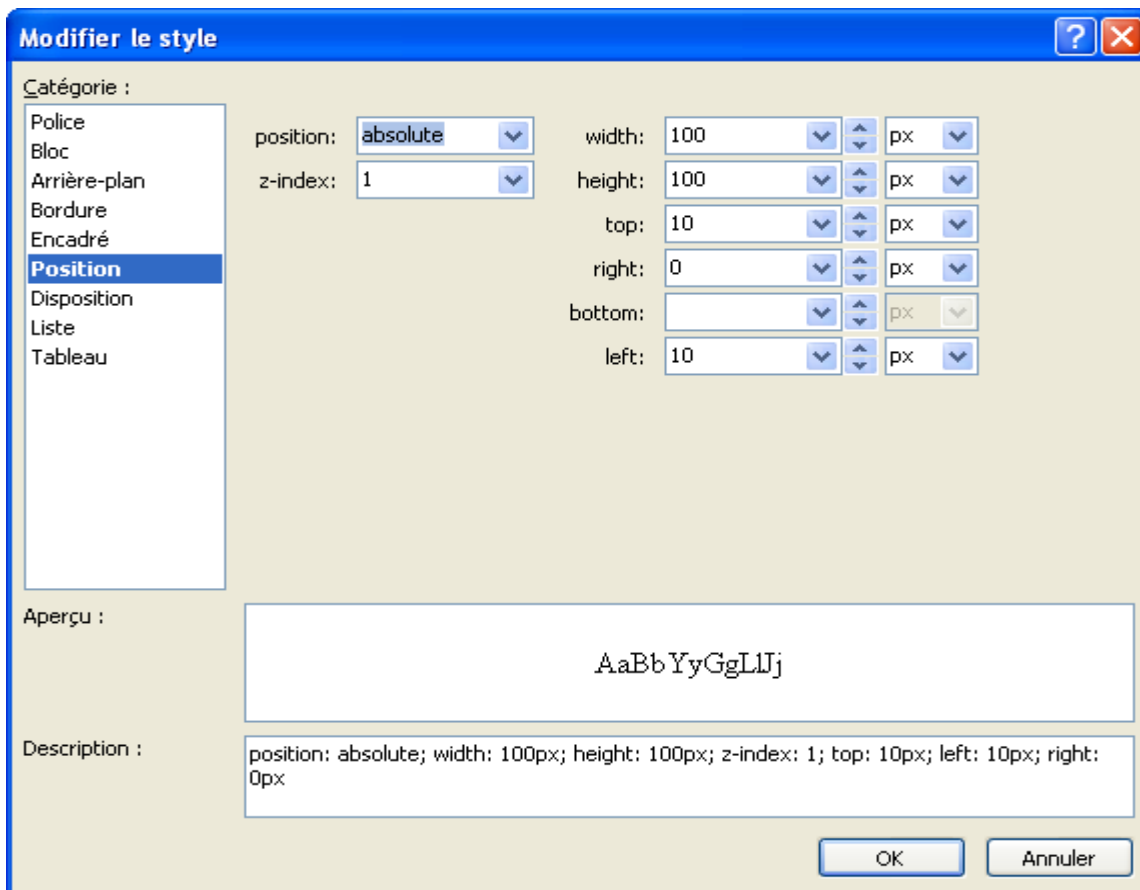
Insertion d'un calque

Cliquer pour les détails

lang	
style	it: 172px; z-index: 2; left: 30px; top: 377px
title	
xml:lang	
Événements	

Græcis nominibus appententur, quæ isdem ad arbitrium imposita sunt conditoris, primigenia tamen nomina non amittunt, quæ eis Assyria lingua institutores veteres indiderunt.

Double cliquez sur style pour avoir les détails du calque. La page suivante s'affiche



Onglet police : permet de fixer les caractéristiques du caractère (la taille, la couleur, la police du caractère)

Onglet bloc : permet entre autre de fixer la position du texte dans le bloc

Onglet Arrière plan : vous permet entre autre de fixer la couleur de votre arrière plan ou une image de fond

Onglet Position : c'est l'onglet le plus important. Il vous permet de fixer la position du calque dans la page. **width**: Largeur du calque exprimée en pixels.

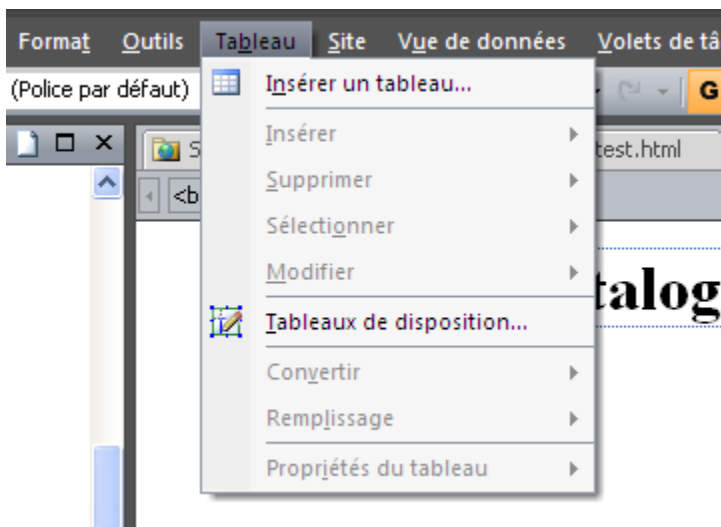
1. **Height**: Hauteur du calque exprimée en pixels.
2. **Left**: Distance en pixels entre le côté gauche du calque et le côté gauche de la feuille HTML (ou le côté gauche du calque parent dans le cas d'un calque imbriqué).
3. **Top**: Distance en pixels entre le haut du calque et le haut de la feuille HTML (ou le haut du calque parent dans le cas d'un calque imbriqué).
4. **Index Z**: Cette option permet de donner un ordre d'affichage des calques, quand ils sont superposés (qui passe devant qui). Un calque avec une valeur élevée d'Index-Z passera devant un calque à valeur plus basse.

Insertion de tableaux

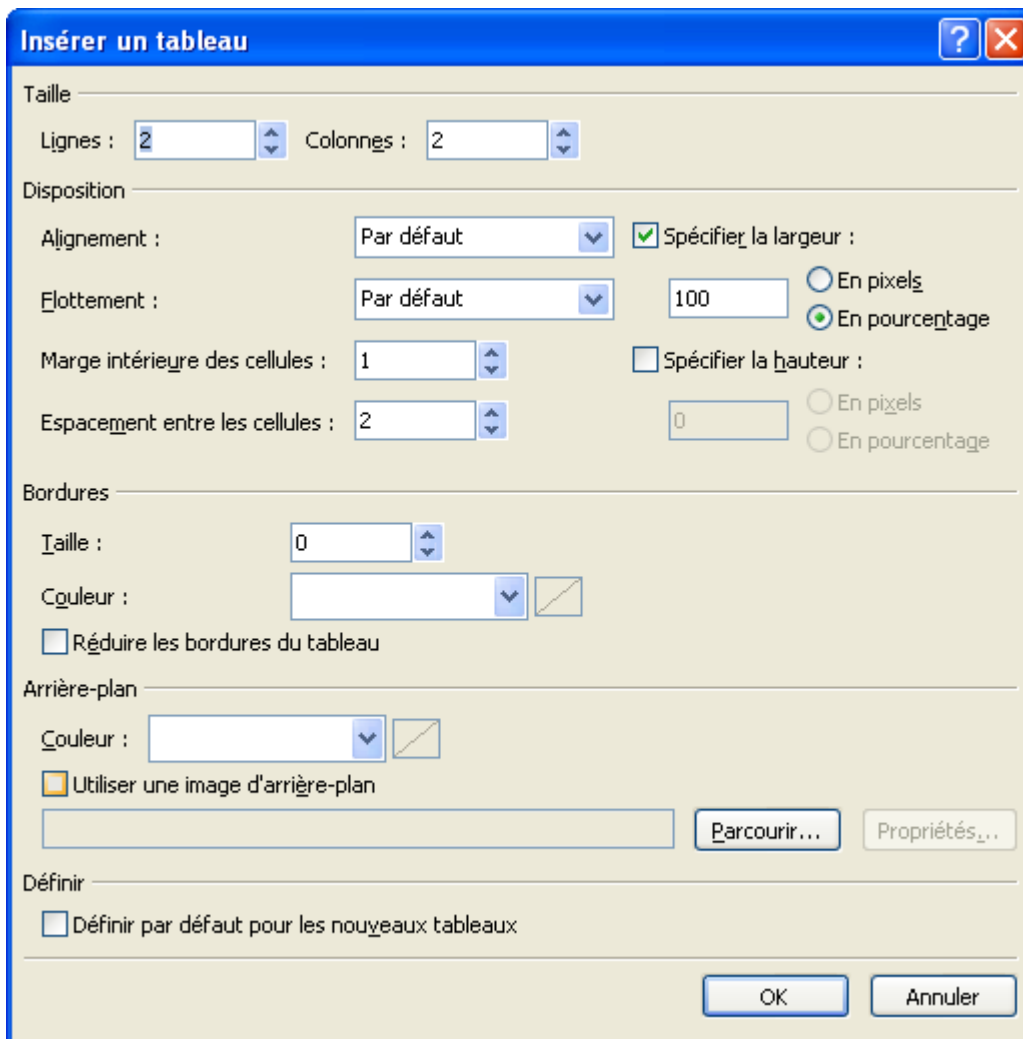
HTML offre la possibilité de créer des tableaux. Un tableau constitue la principale possibilité de maîtriser la mise en page globale d'un document (disposition en colonne, respect des alignements, insertion d'images au milieu du texte. Un tableau est vu comme un ensemble de lignes, chaque ligne étant divisée en cases ou cellules

Insertion de tableaux avec Microsoft Web Expression2

Par le menu tableau, insérer un tableau



La figure suivante s'ouvre :



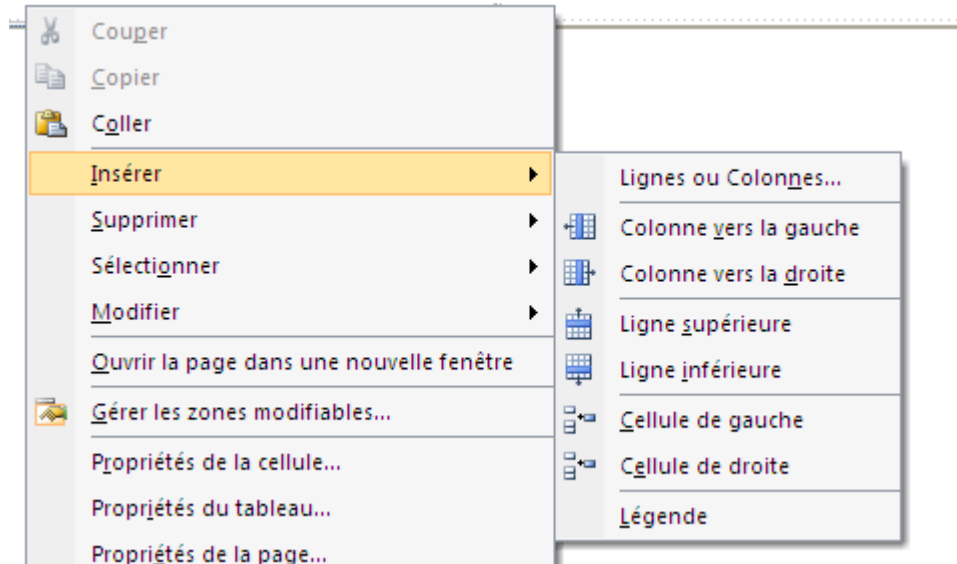
Par cette fenêtre vous pouvez fixer :

- le nombre de lignes et de colonnes
- la taille en pixel ou en pourcentage pour votre tableau. Si vous ne voulez pas que votre tableau ne prenne pas toute la page de votre écran, alors il faut réduire la taille de votre tableau à moins de 1024 pixel ou à moins de 100%
- la bordure de votre tableau. Une bordure égale à zéro implique que votre tableau est un tableau de mise en page.
- la marge intérieure des cellules : définit l'espace en pixels entre l'objet et le contour d'une cellule
- l'espacement entre les cellules : définit l'épaisseur du trait en pixels entre les cellules

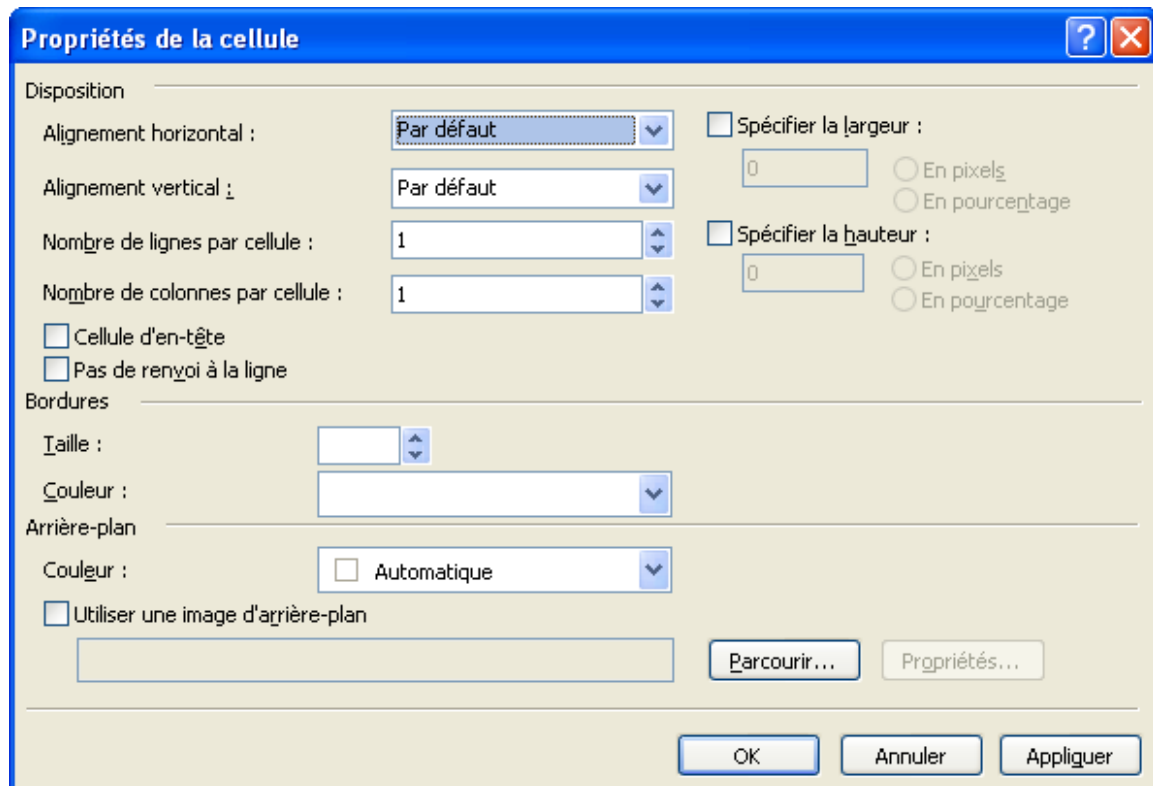
- la couleur de fond (arrière plan) ou une image de fond pour le tableau.

Une fois votre tableau inséré, vous pouvez changer ses propriétés, en cliquant sur le tableau, puis bouton droit de la souris, puis sélectionnez propriétés du tableau.

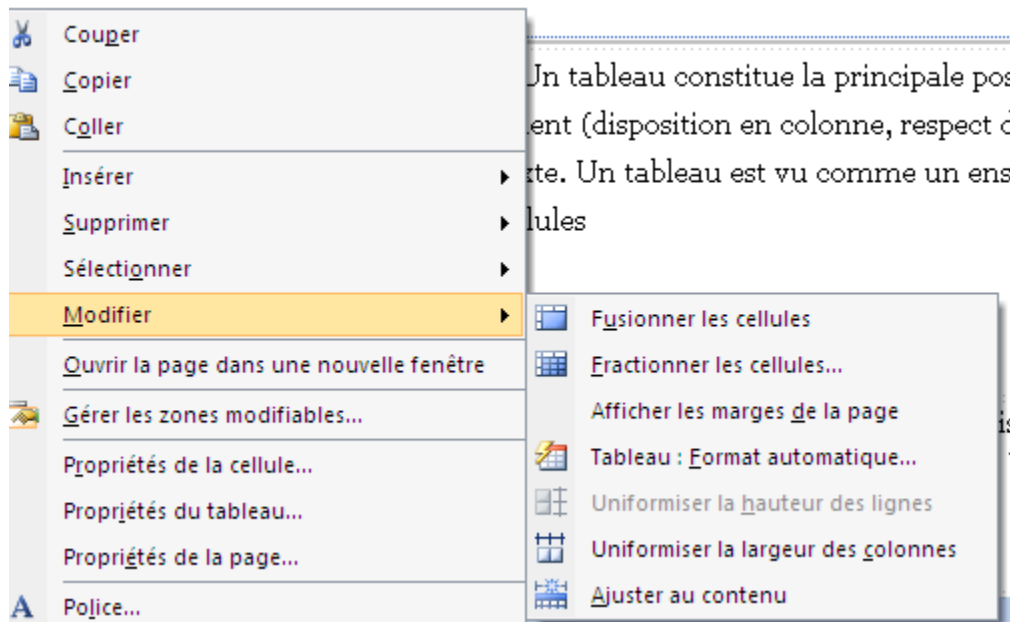
Vous pouvez t insérer (ou supprimer) des lignes (ou de colonnes) à votre tableau.



Vous pouvez également fixer les propriétés d'une cellule à la fois.


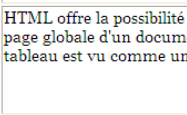



Pour une meilleure mise en pages, vous pouvez fusionner des cellules (ou alors les fractionner)



Pour la page suivante, il suffit de mettre la bordure à Zéro pour avoir un tableau de mise en pages.

Notre Catalogue

	<p>HTML offre la possibilité de créer des tableaux. Un tableau constitue la principale possibilité de maîtriser la mise en page globale d'un document (disposition en colonne, respect des alignements, insertion d'images au milieu du texte. Un tableau est vu comme un ensemble de lignes, chaque ligne étant divisée en cases ou cellules</p>
	<p>HTML offre la possibilité de créer des tableaux. Un tableau constitue la principale possibilité de maîtriser la mise en page globale d'un document (disposition en colonne, respect des alignements, insertion d'images au milieu du texte. Un tableau est vu comme un ensemble de lignes, chaque ligne étant divisée en cases ou cellules</p>
	<p>HTML offre la possibilité de créer des tableaux. Un tableau constitue la principale possibilité de maîtriser la mise en page globale d'un document (disposition en colonne, respect des alignements, insertion d'images au milieu du texte. Un tableau est vu comme un ensemble de lignes, chaque ligne étant divisée en cases ou cellules</p>

Utilisation de cadres.

Les frames sont les cadres créés dans la fenêtre de votre navigateur. Chaque cadre peut recevoir un fichier HTML différent (une page WEB). Ce principe est surtout utilisé pour des barres de navigations, des hauts de page. Les frames tendent à se faire plus rares sur Internet. D'abord parce que la mise à jour du site est plus difficile et surtout parce que les frames accroissent sensiblement les temps de chargement pour vos visiteurs.

Dans le cas d'une page contenant deux frames, il faut au moins trois fichiers (un fichier par cadre créé - son contenu) et le fichier <frameset> (le TOUT), celui qui répartit les cadres dans la fenêtre.

Pour avoir une page de démarrage comme celle-ci

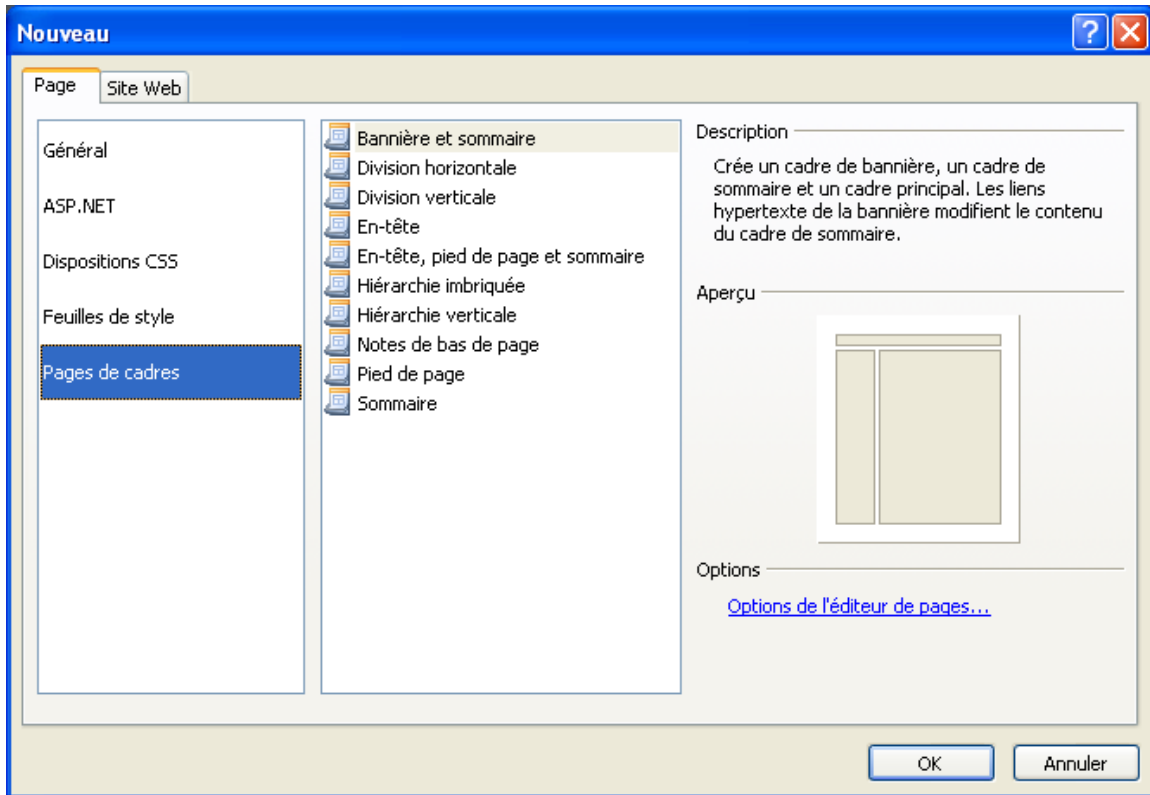


Nous avons besoins :

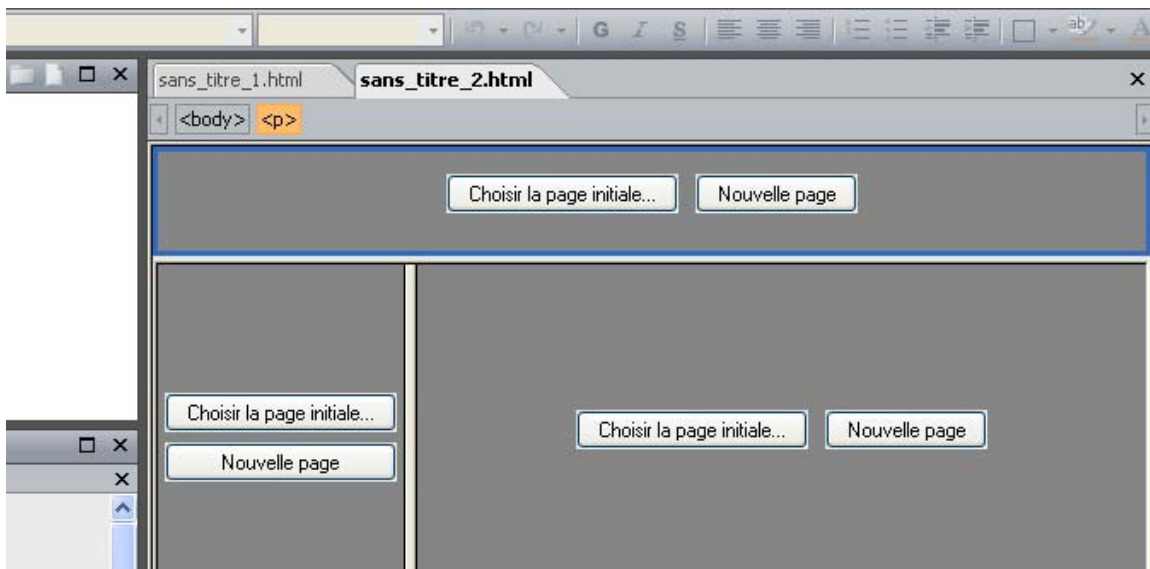
- ☞ D'une page html de nom banniere.html. Cette page contient uniquement une image
- ☞ D'une page html de nom menu.html. Cette page contiendra uniquement les boutons avec les liens
- ☞ D'une page html de nom Accueil.html. Cette page contient un message de bienvenue, les coordonnées etc..
- ☞ Une page index.html qui est elle-même la page de démarrage.

Construction des cadres.

Par le menu nouveau, pages de cadre / choisir Bannière et sommaire



Vous obtiendrez la page suivante :



Dans cette fenêtre :

au cadre de haut, vous devez insérer votre page baniere.html, par le bouton Choisir la page initiale

au cadre de gauche, insérer votre page de lien.html, par le bouton Choisir la page initiale

au cadre principale, insérer la page accueil.html, par le bouton Choisir la page initial

Propriété des cadres

Positionnez-vous sur le cadre souhaité , puis bouton droit de la souris, et choisir propriétés du cadre :

Propriétés du cadre

Nom : principal

Page initiale : Accueil.html Parcourir...

Description détaillée : Parcourir...

Titre :

Taille du cadre

Largeur : 1 Relatif

Hauteur de ligne : 1 Relatif

Marges

Largeur : 12

Hauteur : 16

Options

Redimensionnable dans le navigateur Page de cadres...

Afficher les barres de défilement : Si nécessaire

OK Annuler

Décocher pour que votre jeu de cadre ne bouge pas dans le navigateur

A configure selon la taille de votre page par rapport au cadre